



Montageanleitung

RCM[®]-H200 split (Funkmodul) und/oder Anschlussmodul
Installation an BGZcoder[®] MP oder BGZcoder[®] MP AE5

Folgende Arbeitsschritte sind bei der Montage einzuhalten:

1. Schutzdeckel vom Zählwerk entfernen (Abb. 1). Die Plombe kann mit einem Kreuzschlitz-Schraubenzieher (Grösse PH 1) durchstochen und entfernt werden.
2. Anschlussmodul zusammen mit der M3x12 Linsenschraube und der schwarzen Plombierhülse (beide auf der Rückseite eingesteckt) sowie dem O-Ring (hinter dem Schutzdeckel eingesteckt) vorsichtig auspacken. Eine 2. Plombierhülse liegt als Ersatz bei. Schutzabdeckung vom Anschlussmodul entfernen (Abb. 2). Linsenschraube und Plombierhülse vorsichtig von der Rückseite herauslösen.
3. O-Ring herauslösen und über das Kabel führen (Distanz 27 mm \pm 2 mm zwischen O-Ring und Isolationsende beachten).
Hinweis: Der Kabelaussendurchmesser darf max. 4,2 mm betragen. Die Schutzklasse IP54 ist nur bei Verwendung des mitgelieferten O-Rings sowie einem minimalen Kabelaussendurchmesser von 3,6 mm gewährleistet.
4. Kabelenden unter den Schraubklemmen positionieren und festklemmen. Die Anschlüsse beim Anschlussmodul ACM 5.5 SCR und ACM 5.2 M-BUS sind polaritätsunabhängig und somit frei wählbar.
Hinweis: Beim Anschluss eines RCM[®]-H200 split Funkmoduls muss zwingend das Anschlussmodul ACM 5.1 ECO verwendet werden. Dabei ist jeweils die Polarität gemäss Abb. 3 sowie die Anschlussreihenfolge (grüner Draht zuerst) zwingend einzuhalten.
Zugentlastende Kabelführung (Abb. 4) sowie korrekte O-Ring Positionierung (Abb. 4) beachten.
5. Schutzabdeckung auf Anschlussmodul aufsetzen. Danach sorgfältig auf das Zählwerk montieren und mit Linsenschraube M3x12 befestigen (Abb. 5).
Hinweis: Die Montage muss ohne grosse Kraftanwendung erfolgen, so dass der 4-polige Stecker auf dem Zählwerk nicht beschädigt wird.
6. Montagevarianten Funkmodul RCM[®]-H200:
 - a) Wandmontage
Position für die beiden Bohrlöcher markieren und Wandhalterung mit den mitgelieferten Dübeln und Schrauben befestigen. Funkmodul bis zur Einrastung auf die montierte Wandhalterung einschieben (Abb. 6).
 - b) Montage an Rohr
Wandhalterung mittels Kabelbinder am gewählten Montageort befestigen. Funkmodul bis zur Einrastung auf die montierte Wandhalterung einschieben (Abb. 6).
7. Testauslesung vornehmen.
Hinweis: Sollte die Testauslesung fehlschlagen, entfernen Sie das kpl. Anschlussmodul und montieren Sie es erneut (nicht relevant bei RCM[®]-H200).
8. Zugang zu Schraube mit schwarzer Plombierhülse plombieren (Abb. 7)



Abb. 1

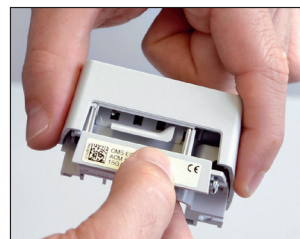
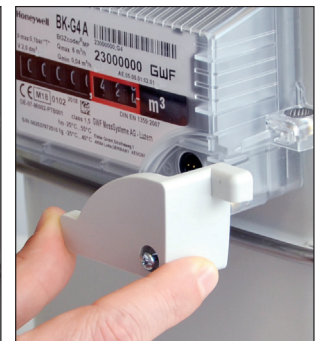


Abb. 2

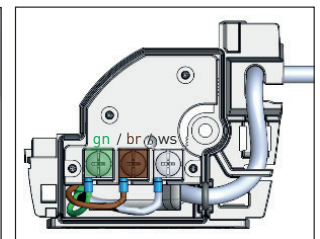


Abb. 3

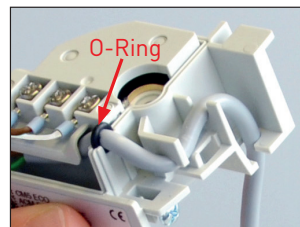


Abb. 4



Abb. 5

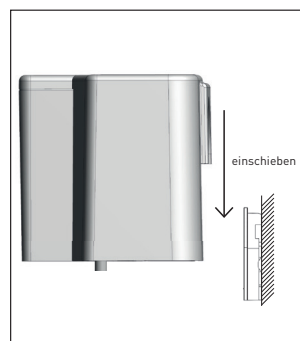


Abb. 6



Abb. 7