
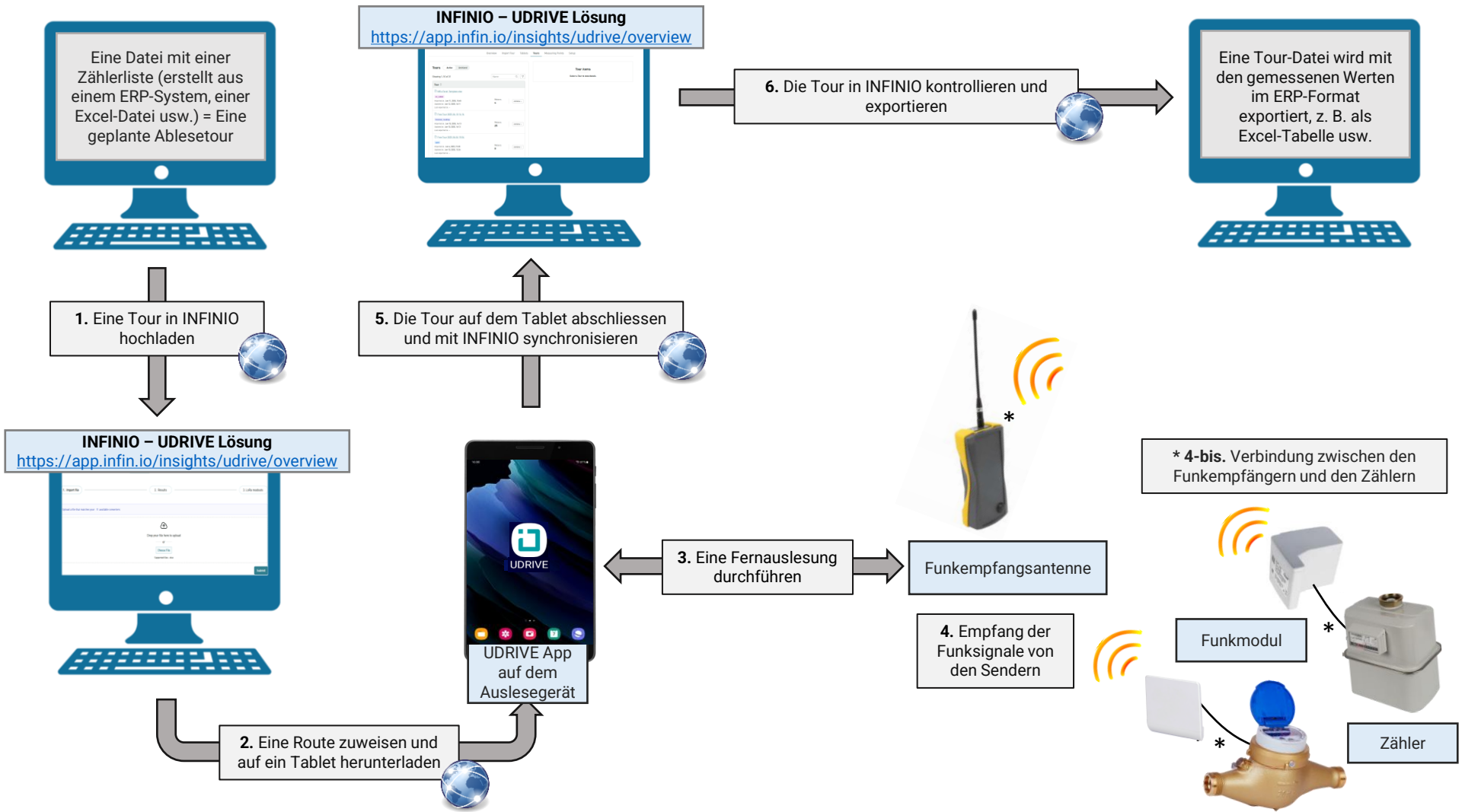


Funktionsprinzip

Lösung INFINIO – UDRIVE = Weboberfläche der UDRIVE Lösung (<https://app.infin.io/insights/udrive/overview>)
UDRIVE App = Android App der UDRIVE Lösung für das Fernauslesen von Zählern

 = Internetverbindung erforderlich



1. Eine Tour in UDRIVE laden

Gehen Sie auf die INFINIO-Plattform unter <https://app.infin.io/login> und melden Sie sich mit Ihrer E-Mail-Adresse und Ihrem Passwort an (diese wurden bei der Einrichtung Ihrer UDRIVE-Lösung erstellt).

Eine **E-Mail-Adresse** sowie ein **Passwort** werden abgefragt (diese wurden bei der Einrichtung Ihrer UDRIVE Lösung gemeinsam mit Ihnen erstellt):

Nach der Anmeldung klicken Sie auf das **UDRIVE** Modul.

Willkommen in Ihrer INFINIO-Plattform

Die Oberfläche des UDRIVE Moduls erscheint. Wählen Sie den Reiter **Import-Tour**.

Schritt 1: Importieren Sie die Tourdatei in den dafür vorgesehenen Bereich und klicken Sie nach dem Hinzufügen auf **Einstellen**.

Beim Hochladen können vier Arten von Fehlern auftreten:

<p>Errors The file could not be parsed, please check if you are using the correct converter.</p>	<p>Erklärung: Dateiformat wird vom System nicht unterstützt. Lösung: Überprüfen Sie den Inhalt Ihrer Datei.</p>
<p>Errors Missing, blank or unknown value in fields: obis_code.</p>	<p>Erklärung: Fehlende Pflichtfelder. Lösung: Überprüfen Sie den Inhalt Ihrer Datei.</p>
<p>Errors This serial number exists in another active tour.</p>	<p>Erklärung: Seriennummer ist bereits in einer anderen Tour vorhanden. Lösung: Archivieren Sie die Tour mit der betreffenden Seriennummer.</p>
<p>Errors ⚠ Tour already exists. View tour.</p>	<p>Erklärung: Tour existiert bereits. Lösung: Benennen Sie die Datei um und importieren Sie erneut oder archivieren Sie die bestehende Tour.</p>

Schritt 2: Wenn Ihre Tour LoRa Zähler enthält, können Sie die LoRa Werte direkt über **Option 1** überprüfen. Mit **Option 2** können Sie diesen Schritt überspringen. (Die LoRa Daten können später jederzeit abgerufen werden).

Überblick **Tour-Import** Auslesegeräte Touren Messstellen Einstellungen

✓ Datei importieren ————— 2. Ergebnisse ————— 3. LoRa-Auslesungen

Bevor Sie die Tour Ihrem Gerät zuweisen, können Sie optional nach LoRa-Auslesungen suchen.

Option 1 : Prüfung auf LoRa-Auslesungen Option 2 : Zur Gerätezuordnung gehen

Eine der beiden Optionen auswählen

Suche nach einem Ort

Seriennummer All Items ▾

Zeigt 1-9 von 9

Seriennummer ▾ Messpunkt ▾ Medium ▾

Schritt 3: Wenn Sie **Option 1: Prüfung auf LoRa-Auslesungen** gewählt haben, definieren Sie einen Zeitraum für die Datenabfrage. Es wird nur der aktuellste Messwert innerhalb des gewählten Intervalls berücksichtigt.

Überblick **Tour-Import** Auslesegeräte Touren Messstellen Einstellungen

✓ Datei importieren ————— ✓ Ergebnisse ————— 3. LoRa-Auslesungen

Provide a period which you will synchronize lora readouts.
Current acceptance period: Nov 1, 2025 - Nov 12, 2025

« < November 2025 > »

Mo	Di	Mi	Do	Fr	Sa	So
27	28	29	30	31	1	2
3	4	5	6	7	8	9
10	11	12	13	14	15	16
17	18	19	20	21	22	23
24	25	26	27	28	29	30

LoRa-Auslesungen synchronisieren

2. Auf LoRa-Auslesungen synchronisieren klicken

1. Einen Zeitraum für die Datenabfrage auswählen

Zur Auslesegeräte-Zuordnung

Am Ende des Vorgangs sehen Sie, ob die Synchronisierung erfolgreich war und für welche Zähler sie angewandt wurde.

Überblick **Tour-Import** Auslesegeräte Touren Messstellen Einstellungen

✓ Datei importieren ————— ✓ Ergebnisse ————— 3. LoRa-Auslesungen

Provide a period which you will synchronize lora readouts.
Current acceptance period: Nov 1, 2025 - Nov 12, 2025

« < November 2025 > »

Mo	Di	Mi	Do	Fr	Sa	So
27	28	29	30	31	1	2
3	4	5	6	7	8	9
10	11	12	13	14	15	16
17	18	19	20	21	22	23
24	25	26	27	28	29	30

LoRa-Auslesungen synchronisieren

✓ 2 meter(s) synchronized
23052455
24100119

Zur Auslesegeräte-Zuordnung

2. Einer Tour ein Tablet zuweisen und Tour herunterladen

Öffnen Sie den Reiter **Auslesegeräte**. Links werden Ihre Touren, rechts Ihre Tablets angezeigt.

Überblick Tour-Import **Auslesegeräte** Touren Messstellen Einstellungen

Wählen Sie zunächst das gewünschte Tablet, dann klicken Sie auf das Zuweisungs-Symbol, um die ausgewählte Tour mit diesem Tablet zu verknüpfen.

Überblick Tour-Import **Auslesegeräte** Touren Messstellen Einstellungen

Auslesegerät	Touren auf Auslesegerät	Aktualisiert am	Auswählen
Galaxy A52s 5G APE	0	11. Nov. 2025, 12:25	Auswählen
Galaxy Tab Active3			

1. Ein Auslesegerät auswählen

Überblick Tour-Import **Auslesegeräte** Touren Messstellen Einstellungen

Auslesegeräte > Galaxy A52s 5G APE

Action Tour Status

Ausgewählte

Hoppla!

2. Das ausgewählte Auslesegerät der Tour zuweisen

Starten Sie anschliessend die UDRIVE App (vorinstalliert oder im Google Play Store verfügbar) und melden Sie sich mit den Fernablesung Zugangsdaten (identisch mit INFINIO) an.



Beim ersten Öffnen werden Sie aufgefordert, einen PIN-Code festzulegen. Dieser ermöglicht Ihnen einen schnellen und sicheren Zugriff auf die UDRIVE App, auch ohne Internetverbindung.

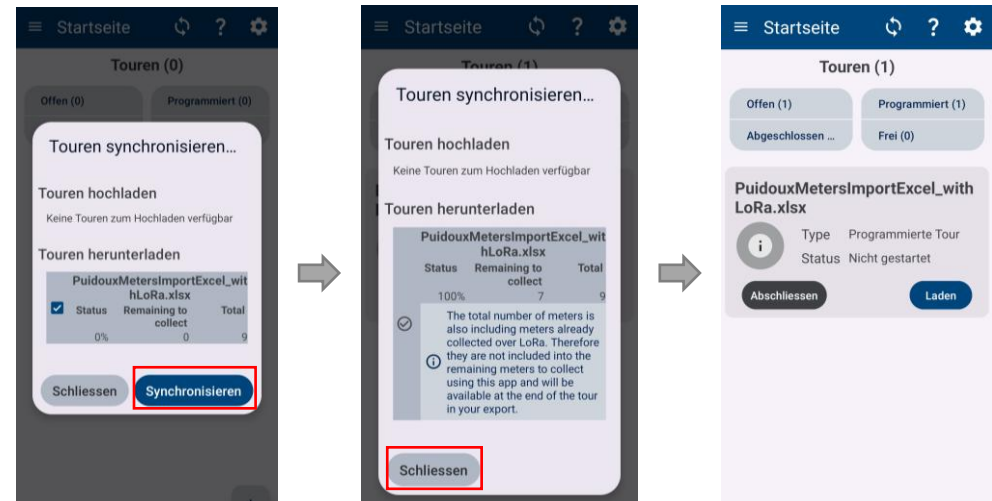
Stellen Sie sicher, dass **GPS** und **Bluetooth** Ihres Auslesegerät aktiviert sind.

Zum Herunterladen der Tour tippen Sie auf **das Synchronisations-Symbol**. Für diesen Schritt ist eine **Internetverbindung** erforderlich.



Anschliessend erscheint eine Meldung, die bestätigt, dass eine Tour zum Herunterladen vorhanden ist. Wenn keine Bestätigung erscheint, überprüfen Sie die Internetverbindung des Tablets.

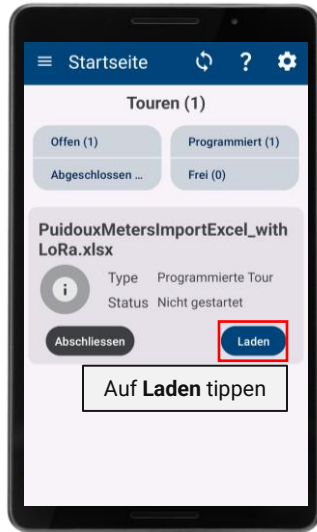
Nach Abschluss erscheint eine Bestätigung, dass die Tour erfolgreich heruntergeladen wurde. Die Tour ist dann in der Übersicht verfügbar.



Die Tour ist nun einsatzbereit.

3. Eine Fernauslese Tour durchführen

Auf der Startseite der UDRIVE App tippen Sie auf **Laden**, um die Tour zu beginnen.



Nachdem die Tour auf dem Tablet geladen wurde, kann die Tour vor Ort durchgeführt werden.

Es wird empfohlen:

- Vor der Abfahrt zu prüfen, dass die Akkus des Tablets und der Funkempfangs-Antenne vollständig geladen sind.
- Über eine Internetverbindung zu verfügen, um mit einem Individual RF-Schlüssel verschlüsselte Zähler direkt (in Echtzeit) entschlüsseln zu können.

Damit Daten gelesen werden können, muss die Funkempfangsantenne eingeschaltet und per Bluetooth mit dem Tablet verbunden sein.



Nachfolgend die verschiedenen verwendeten Symbole:

	Auslesen OK		Ausgelesen, aber nicht entschlüsselt		Andere
	Nicht ausgelesen (Geplante Tour)		Fehler Zählerstatus oder Alarm		Unbekannt
	Ausgelesen, aber nicht entschlüsselt (Freitour)		Wasser		Zeitstempel eines Stichtagswertes
	Ausgelesen, aber nicht entschlüsselt (Geplante Tour)		Heiss-Wasser		Zählerstand
	Fehler Zählerstatus oder Alarm		Gas		Bemerkungen
	Auslesen OK		Wärme		Standort des Zählers
	Nicht ausgelesen		Elektrizität		Hersteller des Zählers

4. Empfang der Signale der Funksender



Der Empfang der Funksignale von der mit den Zählern verbundenen Sender hängt stark von den Umgebungsbedingungen ab. Im Freien, ohne Hindernisse, beträgt die Reichweite der Signale etwa 600 Meter.

Die Dicke und das Material von Wänden oder Decken beeinflussen die Dämpfung der Funksignale erheblich und bestimmen somit, aus welcher Entfernung ein Zähler ausgelesen werden kann.

Weitere Faktoren, wie Störungen oder elektromagnetische Einflüsse, können hinzukommen und den Funkempfang erschweren oder sogar verhindern.

Wenn ein Zähler nicht ausgelesen wird (entsprechendes Symbol ■ in der App), gehen Sie bitte in dieser Reihenfolge vor:

- Bei Touren mit einem Fahrzeug eine externe Antenne verwenden.
- Den Empfänger so nah wie möglich am Funksender des Zählers positionieren.
- Mindestens eine Minute warten (der Sender befindet sich möglicherweise im langsamen Modus mit einer Übertragung pro Minute).
- Noch näher an den Sender herangehen, bis dieser sichtbar ist.
- Erneut mindestens 1 Minute warten.
- Prüfen, ob das Funkmodul des Zählers beschädigt oder verdeckt ist (z. B. hinter Möbeln).
- Prüfen, ob die Seriennummer des Zählers mit der auf dem Tablet angezeigten Nummer übereinstimmt.
- Prüfen, ob die Verkabelung zwischen Zähler und Funkmodul korrekt ist (siehe Abbildung daneben).
- Das Funkmodul austauschen und 24 Stunden warten, bevor ein neuer Leseversuch erfolgt.
- Falls weiterhin keine Lesung möglich ist, GWF kontaktieren oder Zähler ersetzen.

4-bis. Anschluss zwischen Zähler und Funkmodul

Hier ein Auszug der verschiedenen Anschlüsse zwischen Zählern und Funkmodule. Konsultieren Sie bei Bedarf die Handbücher der jeweiligen Zähler für weitere Informationen:

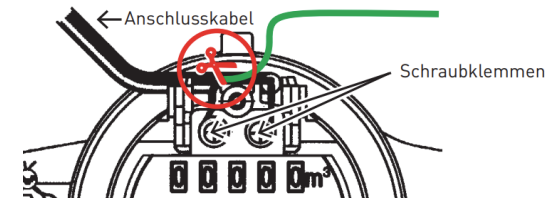
- Zähler mit 3 Klemmen (MP / IEC / SCR / ECO) :

Je nach Modell variieren die Kabelfarben. Das grüne Kabel gehört **immer** in die Mitte. Schwarz, Rot, Braun und Weiss sind untereinander austauschbar. **Hinweis:** Beim Anschliessen eines Meistream/Meitwin an ein RCM-H200 ist die Verdrahtung wie folgt vorzunehmen: Rot an Braun, Grün an Grün und Schwarz an Weiss.



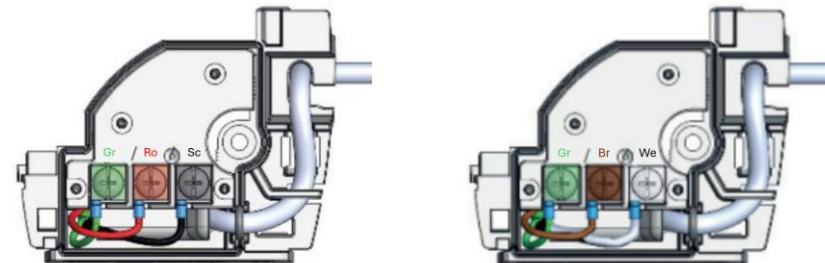
- Zähler mit 2 Klemmen (IEC / SCR) :

Das grüne Kabel wird nicht verwendet. Schwarz und Rot sind austauschbar.



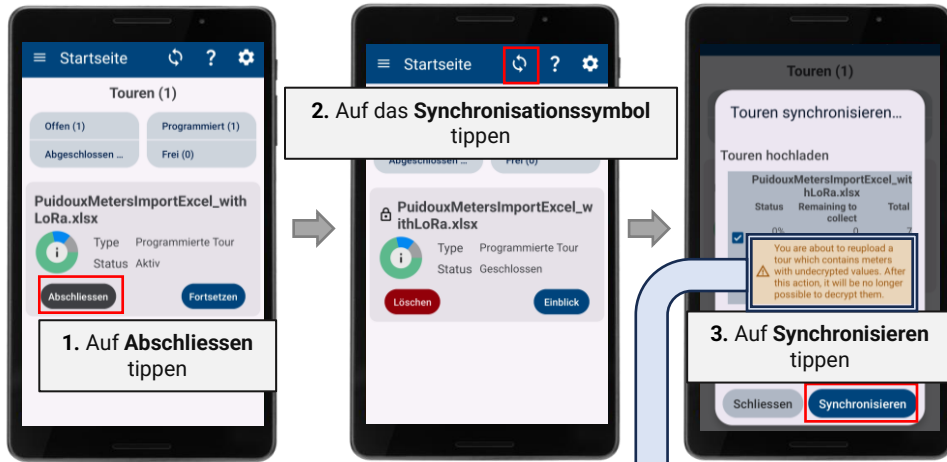
- Gaszähler Typ BGZCoder :

Je nach Modell müssen die Leitungen wie unten angegeben angeschlossen werden.

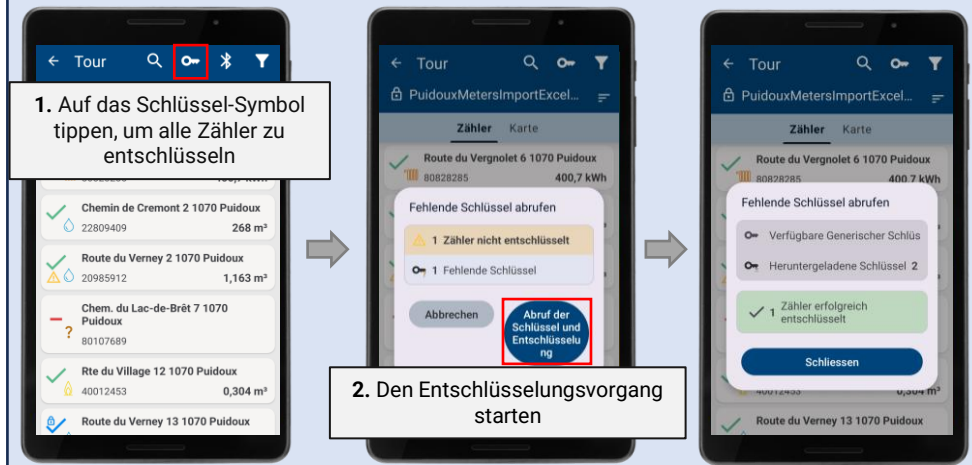


5. Tour auf dem Tablet abschliessen und an INFINIO senden

Wechseln Sie in der App zur Übersicht und tippen Sie auf **Abschliessen**. Mit **aktiver Internetverbindung** tippen Sie anschliessend auf das Synchronisations Symbol, um die Tourwerte an INFINIO zu übertragen.

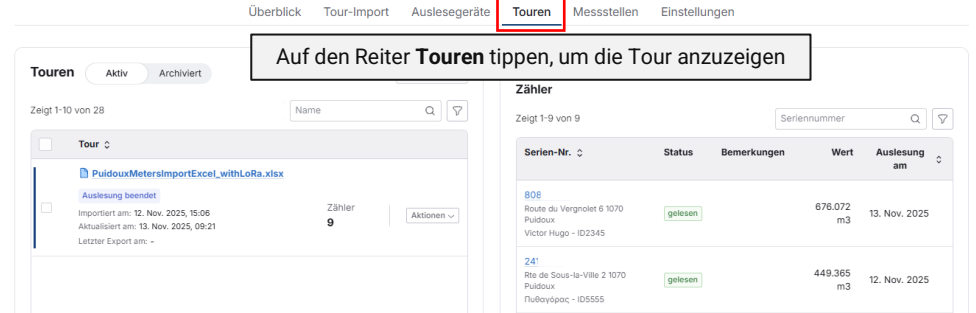


Achtung vor der Synchronisierung stellen Sie sicher, dass alle Zähler entschlüsselt sind. Nach Abschluss der Synchronisierung können die Daten nicht mehr entschlüsselt werden. Falls zu diesem Zeitpunkt noch einige Zähler entschlüsselt werden müssen, klicken Sie auf **Einblick** und anschliessend auf das Schlüsselsymbol.



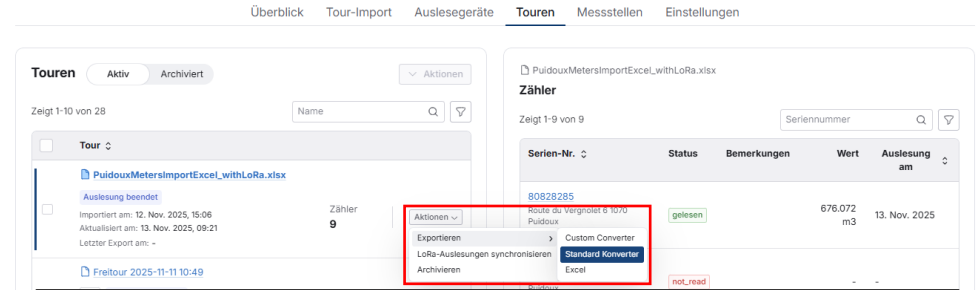
6. Tour in INFINIO kontrollieren und exportieren

Nach dem Laden auf die INFINIO Plattform können Sie die Tour im Reiter **Touren** prüfen (rechts) oder exportieren.



! Ist die Tour nur teilweise abgeschlossen, können Sie sie im Reiter **Auslesegeräte** einem Tablet erneut zuweisen (siehe Abschnitt 2). Auf dem Tablet erscheinen dann nur die nicht erfassten Zähler.

Wenn Sie mit der Tour zufrieden sind, klicken Sie auf **Aktionen**, **Exportieren** und wählen Sie das gewünschte Exportformat. Wir empfehlen den Standardkonverter, um den Export in Ihr ERP-System für die Abrechnung durchzuführen.




Nach dem Export archivieren Sie bitte die Tour. So können Sie später eine Tour mit denselben Zählern erneut durchführen. Weitere Informationen zum Exportvorgang finden Sie in Anhang B.

Zum Archivieren **Aktionen** auswählen und anschliessend **Archivieren**

Dokument bearbeitet von:

GWF AG
Obergrundstrasse 119
6005 Luzern
Schweiz

Support:

 +41 (0) 41 319 52 00

 support@gwf.ch

**Alle Informationen finden Sie
online:**

<https://productfinder.gwf.ch/udrive>

A. Anhang – Universelle Importvorlage (Excel)

Um eine Fernablesetur durchzuführen, benötigen Sie eine Liste bekannter Zähler (z. B. aus Ihrem ERP).

Falls Sie noch keine Liste haben, laden Sie die Beispieldatei in INFINIO herunter. Diese kann mit Excel oder einer gleichwertigen Software geöffnet und bearbeitet werden.

INFINIO Plattform
<https://app.infin.io/insights/udrive/setup>

Überblick Tour-Import Auslesegeräte Touren Messstellen **Einstellungen**

1. Auf Einstellung klicken

Exportieren per E-Mail Deaktiviert
 Mit dieser Option können Sie, nachdem die Tour beendet und mit der INFINIO-Plattform synchronisiert wurde, die Ablesedaten direkt per E-Mail senden. Sie können eine oder mehrere E-Mail Adressen (durch Komma getrennt) als Empfänger angeben.

Deaktiviert Einstellen

Konverter
 Laden Sie die Datei [Excel_Template.xlsx](#) herunter, die als Vorlage für eine Importdatei für den Excel-Konverter verwendet werden kann.

2. Die Beispieldatei herunterladen

Die orangefarbenen Felder sind Pflichtfelder, die anderen sind optional.

	A	B	C	D	E	F	G	H	
5	Eingabe bei den «orangenen» Spalten zwingend								
6	Messpunkt-ID	Zähler-Nr.	OBIS-Kennung	Adresse	PLZ	Ort	Kunden-Nr.	Kunde	
7	CH1002	80828285	6-0:1.0.0	Route du Vergnolet 6	1070	Puidoux	ID2345	Victor Hugo	
	I	J	K	L	M	N	O		
Information	Plausibilität Max	Plausibilität Min	Beschreibung	Zählerstand (alt)	Einheit (alt)	Datum (alt)			
Mulical 603 - Chaleur	1000	600	Accès KABA 5000	623	m3	2025-07-17			

B. Anhang – Tour archivieren

INFINIO Plattform
<https://app.infin.io/insights/udrive/tours>

Überblick Tour-Import Auslesegeräte **Touren** Messstellen Einstellungen

1. Auf Touren klicken

Touren Aktiv Archiviert Aktionen

Zeigt 1-10 von 28

2. Zum Archivieren Aktionen auswählen und anschliessend Archivieren

Tour **PuidouxMetersImportExcel_withLoRa.xlsx**

Auslesung beendet
 Importiert am: 12. Nov. 2025, 15:06 Zähler 9
 Aktualisiert am: 13. Nov. 2025, 09:21
 Letzter Export am: -

Zähler
 Zeigt 1-9 von 9

Serien-Nr.	Status	Bemerkungen	Seriennum
80828285	gelesen	Route du Vergnolet 6 1070	67
89	not read	Lac-de-Bret 7 1070	

Aktionen
 Exportieren
 LoRa-Auslesungen synchronisieren
Archivieren

C. Anhang – Tabelle der kompatiblen Zähler

Medium	Hersteller	Zähler	Funkmodul
Wasser	GWF	Sonico nano	Enthalten
Wasser	GWF	MTKcoder MP	RCM-H200
Wasser	GWF	MTKcoder	RCM
Wasser	GWF	UNICOfoder MP	RCM-H200
Wasser	GWF	Meistream, MeistreamPlus, Meitwin, WPV-MS mit GWFcoder MP	RCM-H200
Wasser	GWF	Meistream, MeistreamPlus, Meitwin, WPV-MS mit GWFcoder IEC	RCM
Wasser	GWF	SONICO Edge mit Modul ECO1	RCM-H200
Wasser	Itron	Intelis	Enthalten
Wasser	Sensus	iPERL	Enthalten
Wasser	Kamstrup	Multical 21	Enthalten
Wasser	INTEGRA	TOPAS SONIC*	Enthalten
Wasser	INTEGRA	TOPAS ESKR*	Enthalten
Wasser	INTEGRA	TOPAS ESKR 2*	Enthalten
Wasser	INTEGRA	Aquabasic PMK-basic*	Aquastream Radio
Gas	GWF	BGZcoder MP AE5 mit ACM 5.1 ECO	RCM-H200
Gas	GWF	BGZcoder MP CM3 mit ACM 5.1 ECO	RCM-H200
Gas	GWF	BGZcoder MP CM3 mit ACM 5.5 SCR oder CM3.1 SCR	RCM
Gas	GWF	BGZcoder IEC mit neutralem Modul	RCM
Gas	GWF	RABOfoder mit Encoder S1D SCR oder Encoder S1D SCR+	RCM
Wärme/Kälte	Kamstrup	Multical 403	Radio 868 MHz Modul
Wärme/Kälte	Kamstrup	Multical 603	Radio 868 MHz Modul
Wärme/Kälte	Kamstrup	Multical 803	Radio 868 MHz Modul
...

* Eingeschränkte Integration

Die UDRIVE Lösung ist auch mit Nicht-GWF-Zählern kompatibel. Bitte kontaktieren Sie uns, um zu überprüfen, ob Ihr Zählertyp bereits in unsere Lösung integriert ist.