



BETRIEBS- UND WARTUNGSANLEITUNG/
ERSATZTEILE

AUSGABE 01/2017

**Serving the Gas Industry
Worldwide**

Honeywell

Inhaltsverzeichnis		Seite
1.	Allgemeines	3
1.1	Sicherheitshinweise	3
2.	Spezielle Bedienungshnweise	4
3.	Spezielle Wartungshinweise	4
3.1	Schrauben Anziehdrehmomente	4
3.2	Schmierstoffe	4
4.	Ersatzteile	
4.1.1	Ersatzteilzeichnung mit interner Atmungsleitung	5
4.1.2	Ersatzteilzeichnung mit externer Atmungsleitung	6
4.2	Ersatzteilliste	7, 8
4.3	Teile für Wartungsarbeiten	9

1. Allgemeines

Jede Person, die mit dem Einbau, Betrieb oder der Wartung des Sicherheitsabblaseventiles HON 832 beauftragt wird, ist angehalten, vorab folgende Schriften vollständig und aufmerksam durchzulesen:

- **Technische Produktinformation 832.00** - sie enthält technische Daten, Abmessungen sowie eine Beschreibung über Aufbau und Arbeitsweise.
- **Allgemeine Betriebsanleitung für Gas-Druckregelgeräte und Sicherheitseinrichtungen** - diese Honeywell-Schrift gibt Auskunft über Einbau und Betrieb, und beinhaltet allgemeine Hinweise zur Störungsbeseitigung.
- **Betriebs- und Wartungsanleitung, Ersatzteile 832.20** - sie enthält weitergehende Einzelheiten zum Einbau und Betrieb des Sicherheitsabblaseventiles HON 832.

Weiterhin sind für die Planung bis hin zur Instandhaltung von Gas-Druckregelanlagen die entsprechenden **nationalen Vorschriften** zu beachten (In Deutschland siehe u.a. die DVGW-Arbeitsblätter G 600, G 459/II, G 491 und G 495).

Die Zeitabstände für die Arbeiten zur Überwachung und Wartung sind in starkem Maße von den Betriebsverhältnissen und der Beschaffenheit des Gases abhängig. Starre Zeiträume können daher nicht angegeben werden. Für Deutschland wird empfohlen, anfänglich die Fristen der Instandhaltung gemäß den Angaben im DVGW-Arbeitsblatt G 495 einzuhalten. Für jede Anlage muss dann mittelfristig das Instandhaltungsintervall selbst ermittelt werden.

Bei Wartungsarbeiten sind die Bauteile zu reinigen und einer sorgfältigen Kontrolle zu unterziehen. Dies ist auch dann erforderlich, wenn während des Betriebes oder bei Funktionsprüfungen Unregelmäßigkeiten im Arbeitsverhalten festgestellt werden. Die Kontrolle muss sich insbesondere auf Membranen und Dichtungen sowie auf alle beweglichen Teile und deren Lager erstrecken. Beschädigte Teile und die bei der Demontage ausgebauten O-Ringe sind durch neue zu ersetzen.

Es ist nicht zulässig, andere Ersatzteile oder Schmierstoffe zu verwenden, als solche, die ausdrücklich in dieser Honeywell-Betriebs- und Wartungsanleitung für Ersatzteile aufgeführt sind. Für den Fall, dass andere als die ausdrücklich aufgeführten Ersatzteile und Schmierstoffe verwendet werden, ist Honeywell nicht haftbar für jegliche Mängel und Folgeschäden, die aus der Anwendung von nicht autorisierten Ersatzteilen bzw. Schmierstoffen entstehen.




Die in den speziellen Betriebs- und Wartungshinweisen benannten Positionsnummern entsprechen denen in den Ersatzteilzeichnungen und Ersatzteillisten.

Es wird empfohlen, die in den Ersatzteilzeichnungen und Ersatzteillisten mit einem "W" gekennzeichneten Teile für Wartungsarbeiten bereitzuhalten.

Diese Teile sind am Ende der Ersatzteillisten auf einem separaten Blatt zusammengestellt.

1.1 Sicherheitshinweise

Sicherheitshinweise werden durch folgende Signalwörter bzw. Symbole gekennzeichnet

Kennzeichnung	Verwendung bei:
 Gefahr	Gefahr von Personenschäden
 Achtung	Gefahr von Sach- und Umweltschäden
 Hinweis	wichtige Zusatzinformation

2. Spezielle Betriebshinweise

2.1 Änderung des Führungsbereiches

Führungsbereich W_{ds} in bar	Sollwertfeder	Führungselement
0,5 bis 2,0	F1	Hülse
1,0 bis 4,0	F2	
2,0 bis 8,0	F3	
4,0 bis 16,0	F4	
12,0 bis 30,0	F5	

3. Spezielle Wartungshinweise

- **Dichtring (8)**

Die Dichtringe sind grundsätzlich bei jeder Wartung zu erneuern.

- **Kolben (23)**

Durch das im Kolben eingesetzte Kapillarrohr wird die Beatmung des Federraumes gewährleistet; die Kapillarbohrung muss daher einen freien Durchgang haben.

- **Messmembran (24)**

Beim Einbau der Messmembran ist es zweckmäßig die Sollwertfeder (29) soweit in das Federgehäuse (14) hineinzudrehen, bis die innere Membraneinspannung auf gleicher Höhe mit der äußeren Einspannung liegt d.h. auf gleicher Höhe mit der Hülse (27)

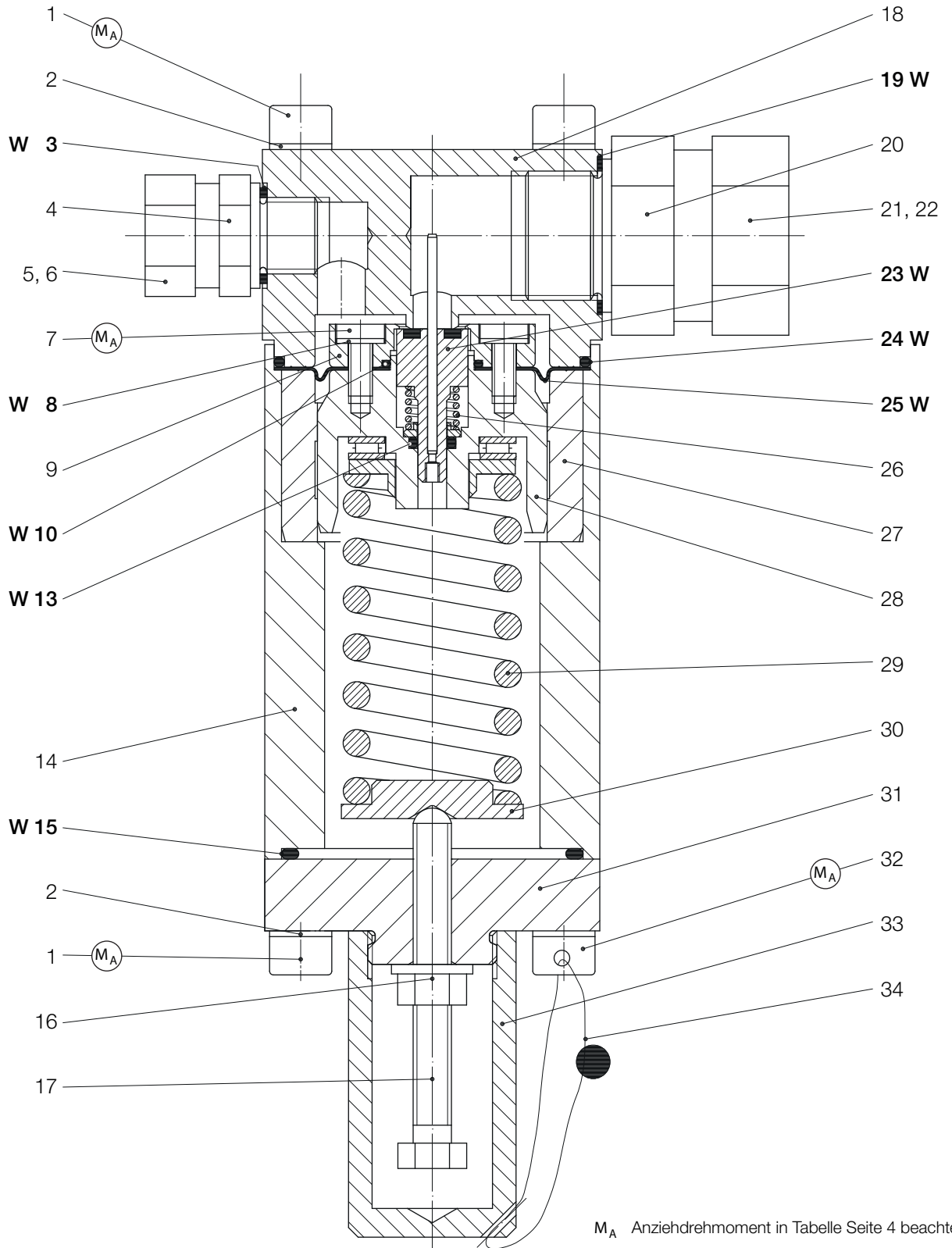
3.1 Schrauben - Anziehdrehmomente M_A

Pos. - Nummer	Anziehdrehmoment M_A in Nm
1	25
7	6
32	25

3.2 Schmierstoffe

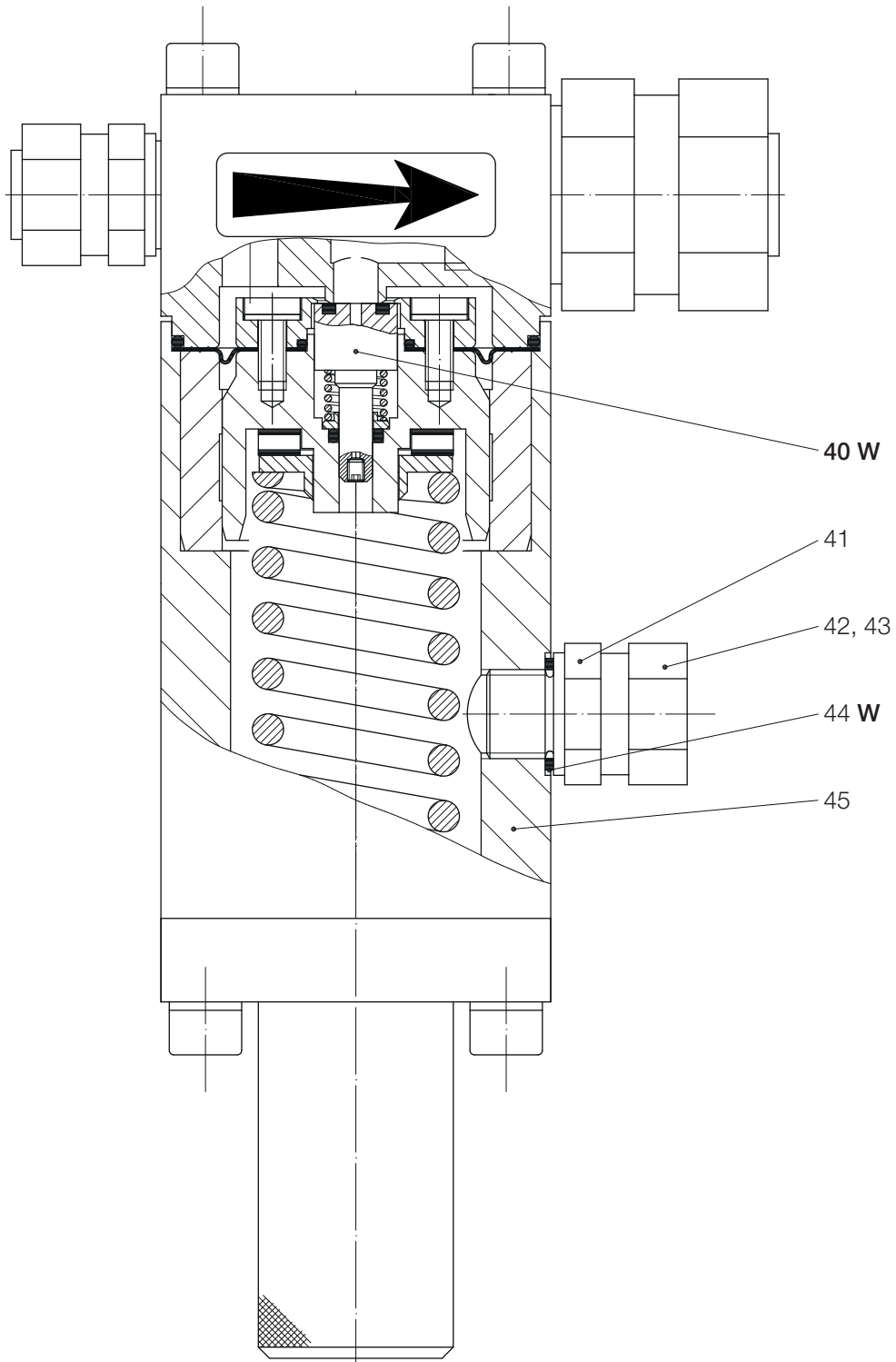
Bauteile (dünn einstreichen)	Schmierstoffe	HON-Teile-Nummer
alle O-Ring, alle Führungsteile	Silikonfett	27081
Sollwertinstellschraube, alle Befestigungsschrauben und Rohrverschraubungen	Montagepaste	27091

4. Ersatzteile
 4.1.1 Ersatzteilzeichnung HON 832
 Ausführung mit interner Atmungsleitung



M_A Anziehdrehmoment in Tabelle Seite 4 beachten!
 W Teile sind für Wartungsarbeiten bereitzuhalten

4.1.2 Ersatzteilzeichnung HON 832
Ausführung mit externer Atmungsleitung



W Teile sind für Wartungsarbeiten bereitzuhalten

4.2 Ersatzteilliste HON 832

Pos.- Nr.	Benennung	Anzahl	W	Werkstoff	Teile - Nummer	
					interne Atmungsleitung	externe Atmungsleitung
1	Zylinderschraube	7		St	10523	10523
2	Sicherungsscheibe	8		St	14112	14112
3	Dichtring	1	W	LM	18789	18789
4	Stutzen	1		St	30113	30113
5	Überwurfmutter	1		St	30804	30904
6	Schneidring	1		St	30904	30904
7	Zylinderschraube	4		St	10540	10540
8	Dichtring	4		K	18738	18738
9	Kolbenaufnahmeteil	1		NSt	10021328	10021328
10	O-Ring	1	W	KG	20310	20310
13	O-Ring	1	W	KG	20226	20226
14	Federgehäuse	1		LM	100200907	19083222
15	O-Ring	1	W	KG	20425	20425
16	Sechskantbundmutter	1		St	13136	13136
17	Sechskantschraube	1		St	10541	10541
18	Deckel	1		LM	10020906	10020906
19	Dichtring	1		LM	18706	18706
20	Stutzen, wahlweise:					
20	Stutzen für Rohr E20	1		St	30145	30145
20	Stutzen für Rohr E25	1		St	30181	30181
21	Überwurfmutter, wahlweise:					
21	Überwurfmutter für Rohr E20	1		St	30809	30809
21	Überwurfmutter für Rohr E25	1		St	30811	30811
22	Schneidring, wahlweise:					
22	Schneidring für Rohr E20	1		St	30908	30908
22	Schneidring für Rohr E25	1		St	30910	30910
23	Kolben, Fertigteil	1	W	NSt	10021324	10021855
24	O-Ring	1	W	KG	21037	21037
25	Sickenformmembran	1	W	KG	10027471	10027471
26	Druckfeder	1		FSt	10018892	10018892
27	Hülse	1		AlBz	10024156	10024156
28	Führungsstück	1		St	10021322	10021322

W Teile sind für Wartungsarbeiten bereitzuhalten

Werkstoff-Kennzeichen

St ... Stahl	LM ... Leichtmetall	GMS ... Messingguss
NSt ... Nichtrostender Stahl	Ms ... Messing	GZn ... Zinkguss
FSt ... Federstahl	GS ... Stahlguss	AlBz ... Aluminiumbronze
NFSt ... Nichtrostender Federstahl	GGG ... Gußeisen mit Kugelgraphit	K ... Kunststoff
Bz ... Bronze	GBz ... Bronzeguss	KG ... Gummiartiger Kunststoff
Cu ... Kupfer	GLM ... Leichtmetallguss	SSt ... Schaumstoff

Pos.- Nr.	Benennung	Anzahl	W	Werkstoff	Teile - Nummer	
					interne Atmungsleitung	externe Atmungsleitung
29	Druckfeder, wahlweise:					
29	Druckfeder W _{ds} 0,5 bar bis 2 bar (F1)	1		FSt	10000139	10000139
29	Druckfeder W _{ds} 1,0 bar bis 4 bar (F2)	1		FSt	10000063	10000063
29	Druckfeder W _{ds} 2,0 bar bis 8 bar (F3)	1		FSt	10000115	10000115
29	Druckfeder W _{ds} 4,0 bar bis 16 bar (F4)	1		FSt	10000064	10000064
29	Druckfeder W _{ds} 12,0 bar bis 30 bar (F5)	1		FSt	10000149	10000149
30	Federteller, wahlweise:					
30	Federteller W _{ds} 0,5 bar bis 2 bar (F1)	1		FSt	10000114	10000114
30	Federteller W _{ds} 1,0 bar bis 4 bar (F2)	1		FSt	10000114	10000114
30	Federteller W _{ds} 2,0 bar bis 8 bar (F3)	1		FSt	10000114	10000114
30	Federteller W _{ds} 4,0 bar bis 16 bar (F4)	1		FSt	10000148	10000148
30	Federteller W _{ds} 12,0 bar bis 30 bar (F5)	1		FSt	10000148	10000148
31	Grundplatte	1		LM	10020908	10020908
32	Zylinderschraube (Einstellsicherung)	1		St	10351	10351
33	Kappe	1		LM	10010430	10010430
34	Plombendraht mit	1		St	26184	26184
34	Plombe	1		Pb	5225	5225
40	Kolben, Fertigteil	1		NSt	10021855	10021855
41	Stutzen	1		St	30113	30113
42	Überwurfmutter	1		St	30804	30804
43	Schneidring	1		St	30904	30904
44	Dichtring	1	W	LM	18789	18789

4.3 Teile für Wartungsarbeiten

Pos.- Nr.	Benennung			Anzahl	Teile - Nummer	
					interne Atmungsleitung	externe Atmungsleitung
3	Dichtring			1	18789	18789
8	Dichtring			4	18738	18738
10	O-Ring			1	20310	20310
13	O-Ring			1	20226	20226
15	O-Ring			1	20425	20425
19	Dichtring			1	18706	18706
23	Kolben, Fertigteil			1	10021324	10021855
24	O-Ring			1	21037	21037
25	Sickenformmembran			1	10027471	10027471
44	Dichtring			1	18789	18789

Weitere Informationen

Wenn Sie mehr über Lösungen von Honeywell für die Gasindustrie erfahren möchten, dann setzen Sie sich mit Ihrem lokalen Ansprechpartner in Verbindung oder besuchen unsere Internetseite www.honeywellprocess.com

DEUTSCHLAND

Honeywell Process Solutions

Honeywell Gas Technologies GmbH

Osterholzstrasse 45

34123 Kassel, Deutschland

Tel: +49 (0)561 5007-0

Fax: +49 (0)561 5007-107

HON 832.20
2017-01

© 2017 Honeywell International Inc.

The Honeywell logo is displayed in a bold, red, sans-serif font.